

Mine Aner

Spindesiden af familien Rolsted



Af Henrik Rolsted,
opdateret 5. september 2014
h.rolsted@mail.tele.dk

Hvordan navnet Rolsted overlevede på spindesiden for at genopstå 5 generationer senere

Min Far Ernst er søn af Ebba Pauline Voss Augustsen og Alfred Jensen. De døbte deres første søn Ernst Rolsted med efternavnet Jensen og deres 2. søn Leif Rolsted Jensen. Deres 3. barn, min faster Jytte fik ikke noget mellemnavn.

Både min far og hans bror videre gav mellemnavnet Rolsted til deres børn, og denne tradition er fortsat af efterfølgende drengebørn og børnebørn. Således er navnet Rolsted videregivet til i alt 17 efterkommere af min farmor Ebba Pauline Voss Augustsen.



Ebba Pauline Voss Augustsen

Farmors familie

Ebba døde i en ung alder af 33 år, da min far var blot 13 år gammel. Derfor nåede min far aldrig at høre historien hvor hans navn oprindeligt stammede fra. Af vort stamtræ fremgik det godt nok at Ebbas moster Hansigne (Signe) gifter sig med en Anders Rolsted Jensen. Signe får sønnen Jacob Rolsted Jensen, men denne søn dør kun 17 år gammel. Anders dør og Signe gifter sig igen, med Peder Olsen og får sin anden søn Erik, som pudsigt nok også får mellemnavnet Rolsted. De to sønner har således fået mellemnavnet Rolsted med hver sin baggrund. Erik Rolsted Olsen har også videregivet mellemnavnet Rolsted til sine børn.

Men der er ingen rimelig forklaring på hvorfor min farmor Ebba skulle have navngivet sine drengebørn efter sin mosters afdøde mand.

Navnet stammer da også meget længere tilbage, nemlig fra Ebbas tipoldemor på mødrenes side. Ebbas tipoldemor det er Charlotte Christine Amalie Rolsted, Niels Rolsteds datter.

Da min far som den første i vor gren af familien får mellemnavnet Rolsted stammer dette således i lige linje på mødrenes side 5 generationer tilbage, fra Charlotte Rolsted, eller sagt på en anden måde fra Ebba Paulines mormors mormor.

Hvordan har dette kunne lade sig gøre? Det må udtrykkes at mindet om Charlotte Christine Amalie Rolsted har levet stærkt i mange generationer. Men det kan også forklares ved at Ebba Pauline direkte har kendt Charlotte Rolsteds datter Ane Sophie Bahn, Ebba's oldemor, for hun døde først da Ebba var 14 år gammel, så hun har haft mulighed for 1. hånds familieberetninger personligt fra Charlotte Rolsteds datter Ane Sophie Bahn.

Niels Rolsted	1760 - 1847	Stamfader	
Charlotte Christine Amalie Rolsted	1793 - 1848	Mor	Tiptiptipoldemor
Ane Sophie Bahn	1826 - 1915	Barn	Tiptipoldemor
Ane Sophie Hansen	1855 - 1938	Barnebarn	Tipoldemor
Laura Sophie Pedersen	1880 - 1958	oldebarn	Oldemor
Ebba Pauline Voss Augustsen	1901 - 1934	Tipoldebarn	Farmor
Ernst Rolsted	1921	Tiptipoldebarn	Far
Henrik Rolsted	1949	Tiptiptipoldebarn	

At navnet Rolsted har overlevet flere generationer på spindesiden er ikke det eneste eksempel på navnebevaring i vor gren af familien. Ane Sophie og Jacob Pedersen, karetmageren fra Skee navngiver deres søn Ludwig Bahn Petersen, efter Ane Sophies morfar, Charlotte Rolsteds mand Ludwig Christian Bahn. Navnet Ane Sophie stammer i øvrigt fra Ludwig Christian Bahns mor Ane Sophie Schultz.

Charlotte Christine Amalie Rolsted, hendes datter Ane Sophie Bahn og Charlottes far Niels Rolsted



Niels, født april 1760 i byen Rolsted på Fyn. Død 7. januar 1847 som Niels Rolsted

Charlotte er født den 7. januar 1793 i Vognsrup ved Kunby som datter af skovfoged Niels Rolsted og Mette Sophie Grønbech.

Charlotte gifter sig den 14. september 1816 i en alder af 23 år med den 4 år ældre tjener på Nørager gods, Ludvig Christian Bahn. Ludvig avancerer efter giftermålet, først til skytte og siden til skovfoged. Efter en periode som skovfoged på forskellige godser, bliver Ludvig husmand, dvs. familien får egen bolig ved at blive jordbesiddere af Minnislyst i Ugerløse.

Charlotte og Ludvig Christian får i alt 6 børn, 5 drenge og én datter; min tiptiptip oldemor Ane Sophie Bahn. Ludvig Christian Bahn dør i 1844 i en alder af 55 og Charlotte dør 4 år senere den 30. maj 1848 også i en alder af 55 år.

Charlotte og Ludvigs eneste pige, Ane Sophie Bahn bliver født den 24. maj 1826 i Ugerløse. I 1834, da Ane Sophie er 8 år gammel, dør mormoderen Mette Sophie, og Ane Sophie må flytte hjemmefra for at holde hus hos morfaderen Niels Rolsted og dennes invalide datter Karen Sophie Rolsted på Skovlyst i Fledskov i Ugerløse.

I 1836 fritages Niels Rolsted fra tjenesten som skovfoged på Skovlyst, og han og hans datter flytter ind hos sønnen Rasmus Rolsted som er gårdfester på slægtsgården i Nyrup. Ane Sophie følger med og bor her som 19 åring ved folketællingen i 1845.

Niels Rolsted dør den 7. januar 1847, 87 år gammel.

Ane Sophie Bahn giftes den 14. november 1849, i en alder af 23 år med den 29 årlige Hans Jensen. I de første år bor ægteparret hjemme hos svigermoderen på hendes gård i Undløse. Senere blev Hans Jensen husmand i Haraldsted.



Ane Sophie Bahn og Hans Jensen får 4 børn, alle piger, hvor den 3. fødte er min tiptipoldemor Ane Sophie Hansen. Hun er født den 13. november 1855 i hjemmet i Haraldsted.

Ane Sophie Bahn, 87 år gammel

**Jacob Pedersen, karetmageren i Skee, min farmors morfar og
Ane Sophie Hansen, min farmors mormor.**



*Laura Sophie 27 år, Hansine Marie 25 år, Karen Kristine 18 år, Anna Petrea 22 år, Ludvig Bahn 20 år, Peder Mikael Pedersen 30 år
Pauli Voss Augustsen, Jacob Pedersen 54 år, Ane Sophie Hansen 52 år, Ane Sophie Bahn 81 år, Anna Marie Hansen 24 år
Laura's børn: Ebba Pauline 6 år, Kurt og Jenny Voss Augustsen. Anna's børn: Else, Betty Ella Frederikke 6 år, Helene Margrethe 5 år,
Mary Sofie Christine 3 år.*

Min tipoldefar Jacob blev født den 27. april 1853 i Haraldsted og gifter sig den 11. august 1877 med den 22 årlige Ane Sophie Hansen. Min tipoldemor Ane Sophie er født den 13. november 1855, også i Haraldsted.

Vi kender ikke til Jacobs familie, men man kan jo gætte på at hans far var Karetmager i Skee og at Jacob bliver karetmager ved at overtage forretningen efter sin far i 1912.

Jacob og Ane-Sophie får i alt 7 børn:

- Peter Mikael som gifter sig med Anna Marie Hansen. De får sammen 5 piger Else, Betty Ella Frederikke, Helene Margrethe, Karen og Mary Sofie Kristine Pedersen. Peter Mikael drev også karetmager forretning som sin far.

- Laura Sophie, min oldemor (se side 11).
- Hansine Marie, som gifter sig med Anders Rolsted Jensen. Hansine og Anders får en søn, Jacob Rolsted Jensen, som imidlertid dør i en alder af kun 17 år.

Anders dør og Sine gifter sig igen, med Sognerådsformand Hans Sofus Peder Olsen i Aversi og får med ham sin anden søn Erik, som pudsigt nok også får mellemnavnet Rolsted. Hansines to sønner har således fået mellemnavnet Rolsted med hver sin baggrund. Erik Rolsted Olsen har også videregivet navnet Rolsted til sine børn. Erik dør i 2001 i en alder af 83 år.



Hansine og Peder Olsen på gården i Aversi

Fra 6 års alderen var min far regelmæssig sommerferie-gæst her i hjemmet i Aversi.

- Anna Petrea, som gifter sig med Hans Larsen og får børnene Carlo Willy, Ena Ulla og Erik Larsen. Hans dør i en alder af 31 år af den spanske syge, hvorefter Anna gifter sig med skrædderen i Sneslev, Johan Peder Christensen. De får sammen datteren Inga Christensen.
- Ludvig Bahn, gårdejer, som gifter med en Ane Sofie Hansen. De får sammen drengene Aksel, Johan og Frederik Bahn Pedersen. Deres første gård hed "Trekanten" og lå meget smukt ned til Haraldsted Sø (Langesø). Senere erhverver Ludvig en 4-længet proprietærgård (100 tdr. land) med tørvemose og skov i nærheden af Skee.

Farmors familie

Hos dette par var Jytte, fars søster, regelmæssigt sommer-feriebarn.

- Karen Christine som blev gift med Husmand Niels Christian Vilhelm Emde. De får i alt 7 børn, Dagny Marie, Anna Fris, Kaj Erling, Frode Jacob, Jens Ove, Mogens Christian og Annie Sofie Emde. Christine døde på alderdomshjemmet i Haraldsted i 1980. Niels Christian dør relativt ung hvorefter Christine driver husmandsstedet videre alene med de 7 børn, en hest og et par grise og et par køer.



Niels Christian Vilhelm Emde, Karen Christine og Ane Sophie Bahn. Billedet er antagelig taget i sommeren 1913, dvs. Dagny Marie er 3år og Anna Iris 1½ år. Den store pige må være et af Ane Sophies andre oldebørn f.eks. én af Peder Mikæls piger

- Jenny Cathrine, Ane Sophies sidste barn født den 11. april 1892. Jenny døde imidlertid den 9. april 1904 i en alder af 11 år.

Når man ser hvor de 7 børn er født kan man ses at karetmager familien har haft flere adresser i Haraldsted området. Deres første barn er således født i Skovhuse, Haraldsted. Det vides ikke hvor min oldemor Laura Sofie er født. Hansine, Anna-

Farmors familie

Petrea og Ludvig Bahn er derimod født i Merløse, Store Tåstrup. Karen Christine blev født og døbt i hjemmet i Kvamløse, Soderup og om Jenny Cathrine er det anført at hun er født i Haraldsted.



*Karetmarerhjemmet i Skee, ca. 1919. Ane Sophie, min oldemor Laura Sophie og Jacob.
Billedet kunne være taget kort tid efter Laura havde mistet sin mand Pauli til den "spanske syge"*

Ane Sophies og Jacob blev gift den 11. august 1877 i Haraldsted Kirke. Familiebilledet side 2, dateret søndag den 4. august 1907, er således taget i forbindelse med 30 års brylluppet, men en uge før selve dagen. Det kan man undre sig over, men det kunne måske være under hensyntagen til Lauras mand Paulis vagter på Centralværkstedet (Pauli har været selskabets eneste fastansatte lønarbejder).



Besøg i Skee ca. 1925. Jacob, Ane Sophie, Ebba Pauline og Jytte



Ane Sophie og Jacob Pedersen på deres guldbryllupsdag den 11. august 1927 i Skee



Ebba Pauline, min farmor, på guldbryllupsdagen

Laura Sofie Pedersen, min farmors mor.



Laura Sofie Pedersen, født 1880 i Skee, død 1958 i København V

Laura er født i Haraldsted i 1880, som den første pige i en søskendeflok af 6 børn. Som 7 årig, samtidig med at hun startede skolegang hver anden dag, blev hun sendt ud at tjene på en nærliggende gård. Det var et hårdt børneliv hvorfra hun bl.a. har fortalt at hun om vinteren ofte fik frostsprængte hænder af at vaske familiens vasketøj.

Som ung flytter hun til København. Det er formodentlig her hun møder sin mand Pauli Voss Andreas Augustsen, som var remise-arbejder på DSB's centralværksted i København.

Pauli blev født den 31. januar 1880 i Holstebro og blev døbt den 9. maj 1880. I fødsels gave fik han "Mit livs eventyr" (1. udgaven), som stadig er i familiens eje.

De gifter sig formodentlig omkring århundred skiftet, og bor på tredje sal i Hedebygade i en dengang, sidst i 1800-tallet, nybygget ejendom. Her boede også Tove Ditlevsen i nabogangen, i det hun senere beskrev som "Barndommens gade".



Farmors familie

Pauli var en musisk person og var bl.a. leder af sangkoret på centralværkstedet. Pauli benyttede sig af lejligheden til at transskribere noder efter nye Carl Nielsen sange som datteren Ebba Pauline havde lært i skolen og kunne synge for ham.

Det musiske stammede fra Pauli's fader, Andreas Voss Augustsen, født i Balle, Odder. Paulis mor hed Pauline Pedersen, født 1852 i Holstebro.

Pauli var den yngste af en søskendeflok på 3:

- Amalie Kristine Voss Augustsen, født 1875 i Aarhus
- August Peter Voss Augustsen, født 1877 i Aarhus
- Pauli Andreas Voss Augustsen, født 1880 i Holstebro

Familien Voss Augustsen flytter til København og boede i 1885 i Nansensgade 8 c, 1 sal, og på dette tidspunkt blev Andreas Voss Augustsen tituleret "Musikdirektør"

Pauli's søster Amalie Voss Augustsen blev uddannet jordemoder.

Pauli arbejdede som sagt på DSB's centralværksted i København. Én af hans kollegaer hed Anders William Andersen. Anders er Karen Sophies Johanne Andersen's søster ("Bedste"), min farfarmor gift med min farfarfar Valdemar Ernst Jensen). Vi må formode at Pauli introducerer sin søster Amalie for Anders. Det ender med at Amalie og Anders bliver gift.

Efterfølgende knyttes familien Voss Augustsen og Rolsted Jensen tættere sammen ved at Paulis datter Ebba (farmor) gifter sig med Valdemars og Karen Sophies søn Alfred (farfar).

Men ægteskabet mellem Paulis søster Amalie og Bedstes bror Anders var alt andet end lykkeligt. Omkring år 1913 arresteres Amalie og dømmes for fosterfordrivelse. Amalie må tilbringe 2 år i kvindefængslet på Christianshavn.



Kvindefængslet på Christianshavnstovr år 1909. Her sad "tante Amalie" i tugthus i to år

Farmors familie

Efter dommen lader Anders sig skille fra Amalie. For yderligere at lægge afstand til "fosterfordriveren" tager Anders navneforandring fra Andersen til Sindhøj. Anders gifter sig igen, men dette ægteskab virkede heller ikke lykkeligt. Anders nye kone blev af familien betegnet som en "furie".

Min oldefar Pauli Voss dør af den spanske syge som hærgede 1918 – 1919 og Laura står nu alene med 4 teenager børn.



Billede taget ca. 1920, efter Pauli's død, dvs. Kurt er ca. 15 år, Jenny 17 år, Runa 14 år, Ebba 19 år og Laura er 40 år.

Laura ernærede sig efter Paulis død som avisbud for postvæsenet og havde distriktet Gl. Kongevej. Her hjalp min far ofte med avisudbringningen.

En tid efter Paulis død, formodentlig omkring 1925 gifter Laura sig med "Viggo" fra Skælskør, som er hovmester i rederiet ØK.



Viggo sejlede under hele 2. verdens-krig på ØK's M/S Panama som deltog i alieret tjeneste. M/S Panama sejlede som forsynings skib i konvoj mellem USA og England. Den 11. april 1945, efter afsejling fra Cardif mod Philadelphia forliste M/S Panama i hårdt vejr, nord for Azorerne.

Viggo druknede sammen med 45 andre besætningsmedlemmer. Kun 5 blev reddet, 18 dage efter forliset, drivende på en flåde.



I midten af trediverne køber Laura et lille hus med en stor have på Høgevej nr. 102 i Hvidovre. Her holder hun have og duer og far, de øvrige børnebørn og fars kusiner er hyppige gæster. Hun bor her indtil hun bliver dement og måtte flytte til plejehjem i Rigsgade i København. Her dør hun i 1958 i en alder af 78 år.

Ebba Pauline Voss Augustsen, min farmor og Alfred Jensen min farfar



Ebba Pauline Voss Augustsen, født 21. september 1901, død i 1934 i en alder af 33 år.

Farfars familie

Ebba bliver født den 21. september 1901 i Hedebygade på Vesterbro i København som den første af en søskendeflok på 4. Ebba går i Saxogades Skole fra 1. til 7. klasse. Hun var musik interesseret, og videregav bl.a. nylærte Carl Nielsen sange til sin morfar Pauli, som brugte disse til hans DSB sangkor.

Ebba kom tidligt i arbejde, først på en æskefabrik, i en periode på et trykkeri som ”pålæggerske” og senere som syerske. Sidstnævnte arbejde fortsatte hun med hjemme efter hun var blevet gift, hvor hun nu syede modetøj for et kendt damemagasin i København.

Ebba møde sin mand Tømrer, Alfred Jensen og de gifter sig formodentlig i løbet af 1920.

Ebba og Alfred får deres første barn, min far Ernst Rolsted, som fødes på Rigshospitalet den 6. august 1921.

Ebba, Alfred og min far bor på Sundholmsvej hvor de lejer 1. salen på en gartnervilla overfor ”Cigaretfabrikken”.

Alfred Jensen, ca.1917

Ernst Rolsted, 1924

Gartneren. Som bor i underetagen, har foruden gartneriet på Sundholmsvej et gartneri længere ude på Amager. Min far kørte ofte med i gartnerens hestevogn til det andet gartneri.



I denne periode startede Alfred som tømrer på Grønland. Jytte fødes den 3. marts 1923 og Leif den 19. december 1925.



Ebba døber sine to drengebørn henholdsvis Ernst Rolsted og Leif Rolsted med efternavnet Jensen. Navnet Rolsted stammer langt tilbage, fra Niels Rolsted som i sidste halvdel af 1700 tallet flytter til

Holdbæk egnen. Ebba har kendt Niels's barnebarn Ane Sophia Bahn som dør 1915 hvor Ebba er 14 år gammel. Ane Sophie Bahn har jo tjent hos Niels Rolsted fra hun var 8 år til hun blev gift som 23 åring. Hun må, som ældre have haft stærke

Farfars familie

minder herfra, som hun har videreført til den unge Ebba på en måde, som fik hende til at beslutte, at dette navn fremover skulle bevares i vor slægt.

I 1926 må familien Jensen med Leif som endnu ikke er fyldt 1 år, Jytte på 3 år og far på 5 år forlade Sundholmsvej og bor i nogle måneder på 1. sal i en træ-husvildebarak på Klitmøllervej i Vanløse. Herefter flytter familien til en toværelses lejlighed (nu med toilet i lejligheden) i Refnæsgade på Nørrebro hvor min far starter på Sjællandsgades skole.



Husvildebarakken på Klitmøllervej hvor familien boede kortvarigt i 1926

Ebba dør i 1934 i en alder af kun 33 år af lungehindebetændelse (abces) efter en mislykket operation på Rigshospitalet.

Samme dag flytter Alfred sammen med de to yngste, Jytte på 10 år og Leif på 8 år ind hos sin mor "Bedste" i Harespringet, Brønshøj. Far på 13 år sættes i pleje hos onkel Kurt og tante Asta som boede på 2. sal af en stor ejendom på Lergravsvej på Amager. Far bor her i ca 1 år, hvorefter også han flytter ind hos Bedste, formentlig som følge af uoverensstemmelse mellem Alfred og Kurt om betalingen for kost og logi.



Alfred Jensen, min farfar.

Alfred er født den 22. november 1899 i København hvor han blev udlært som tømrer. I en alder af ca. 21 år gifter han sig med Ebba Pauline Voss Augustsen.

Efter Ebbas død, under depressionen først i 30'erne er Alfred i perioder arbejdsløs i Danmark men har herunder igen haft tømrer job på Grønland. Alfred fik under disse perioder en Grønlandsk datter.

Under 2. verdenskrig, hvor det også er vanskeligt for håndværkere at få job og hvor man pga. krigen ikke kunne rejse til Grønland opfordres Alfred af fagforeningen, til at tage job i Tyskland. Alfred arbejder i denne periode i Hamburg området, som så mange andre danske håndværkere.

Den 27. oktober 1942 gifter Alfred sig med den 1 år yngre Syersken Emma Helena Wilhelmina Nohr i Sankt Stefans Kirke i Hamburg. Emmas pigenavn var Hartwig, dvs. hun havde tidligere været gift med en Hr. Nohr, med hvilke hun også havde en voksen søn. Emma stammede fra Rehdorf i Mecklenburg-Schwerin.

Alfred og Emma Helena Wilhelmina Jensen bor i Marktstrasse 29 II i Hamburg C.

Ægteskabet varede kun knapt 1 år. Den 1. oktober 1943 rammes Emma af allieredes bomber og erklæres død på Rickling Ausweichkranken-haus (militærhospital).



Farfars familie

Efter krigen arbejder Alfred som tømrerformand her i landet, men tager også i perioder tilbage til Grønland.



Alfred på Vestgrønland i 1960

Alfred bor på Nørrebrogade nr. ... I hans senere år bor han her sammen med ”fru Hansen”.

Alfred dør den 20 marts 1968 på Rigshospitalet af leversvigt.



*Ca. år 1900, måske i forbindelse med Anders bryllup med Pauli's søster Amalie?
Valdemar Ernst Jensen, farfarfar (oldefar)
Anders William Andersen (Sindhøj)
Jacob Pedersen 47 år farmormorfar (tipoldefar)
Pauli Voss Augustsen 20 år, farmorfar (oldefar)*

Et meget usædvanligt billede som flankeres af begge mine oldeforældre samt Pauli's svigerfar. Den som binder selskabet sammen er Anders William, idet han på én gang er svoger til både Pauli og Valdemar. Anders er bror til Valdemars kone "Bedste" og er- eller bliver gift med Pauli's søster Amalie Voss Augustsen.

Anders William Andersen (senere i 1914 tages navneforandring til Sindhøj) arbejdede ligesom Pauli på DSB's centralværksted i København. Det ser ud til at denne kollegiale forbindelse har ført de to familier sammen. Det var også Anders, som mange år efter ovenstående billede blev taget, introducerede min far for DSB. Far drømte, som så mange andre drenge om, at blive lokomotivfører. For at blive det skulle man først gennemgå læretiden som maskinarbejder og det typisk på centralværkstedet. Anders foresatte på centralværkstedet mente imidlertid at far ville få mere ud af at fortsætte skolegangen, og i stedet efter afsluttet realeksamen at søge ind som trafikalev, og det rettede far sig efter, selvom det i arbejderfamilier ikke var almindeligt at man fortsatte efter mellemskolen. Far blev ansat som vikar i DSB i 1938 og sluttede som DSB's Vicegeneraldirektør i 1986.

**Valdemar Ernst Laurits Jensen og Karen Sofie Johanne Andersen,
farfars forældre.**

Valdemar blev født den 18. oktober 1872 og var tømrer, senere tømmers formand. Han døde den 15. januar 1933 af ”vattersot” på Rigshospitalet i en alder af 50 år.



I 1895 / 1896 gifter Valdemar sig med Karen Sofie Johanne Andersen. Karen Sofie var født 18. februar 1876 i hjemmet i Skenkelsø, Gørlunde Sogn.

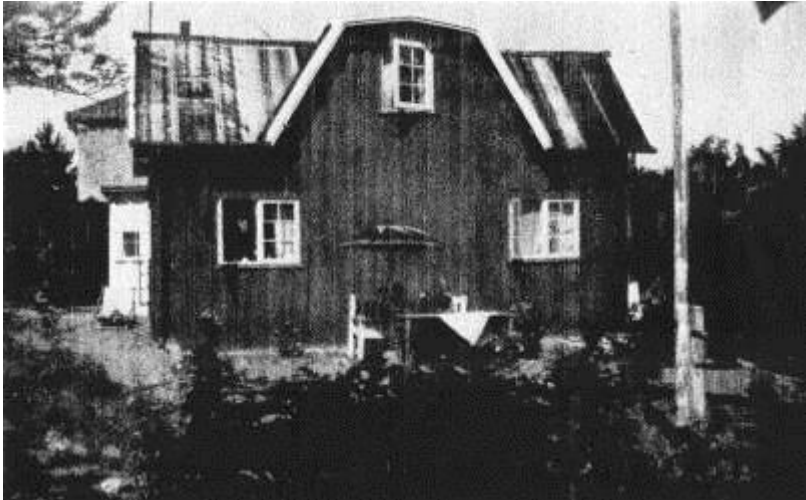
Karen Sofies far, Bent Andersen var gårdmand i Skenkelsø. Karens mor Johanne Kirstine Hansdatter, født 1846. Bent og Johanne blev gift ca. 1869 og fik 4 børn:

- Emma Johanne Andersen, født 22 marts 1870
- Anders William Andersen, født 3. januar 1872. Tager i 1914 navnet Sindhøj
- Karen Sofie Johanne Andersen, født 18. februar 1876. Døbt 2. april 1876 i Gørlunde Kirke
- Anna Christine Andersen, født 7. april 1878. Anna, som var kendt som moster Anna, var gift med Onkel Mayland, som var maskinmester på én af DSB færger på Gedser Warnemünde overfarten.

Farfars familie

Bent Andersens forældre var også gårdejere i Skenkelsø, Anders Bentsen født 4. januar 1849 og hustruen Johanne Andersdatter.

I 1918 flyttede familien Jensen ind i et selvbygget rødt træhus med mansardtag i Brønshøj. Huset blev bygget af Valdemar og sønnerne på en dobbeltgrund beliggende Harespringet nr. 2. Den anden grund havde adressen Mosebakken nr. 4 - 6.



Karen Sofie fødte 15 børn. 6 børn døde som små heraf 2 hold tvillinger.

9 af børnene voksede op i hjemmet på Harespringet:

- Ernst Peter Carl Jensen, f. 24. september 1896. Uddannet majerist. Gift med Laura født 1896, død august 1933 af bughindebetændelse. De får sammen børnene:
 - Elinor Jensen
 - Annelise Jensen, gift m. Ove Seierø Hansen, f. 28. jan. 1923, d. 16/12 99
 - Sønnen Elton, f. 5. sep. 1948
 - Leon, f. 26. april 1952
 - Karen-Marie (Mie) Jensen, f. 1932
- Harald Jensen, født ca. 1899. Forlod hjemmet i en alder af 14 år og blev sømand. Familien besøgte ham én gang i Hamburg i 1931. Harald sejlede under hele 2. verdenskrig som Kaptajn under amerikansk flag. Han sejlede som den første efter

Farfars familie

befrielsen et allieret skib til København, hvor han for første gang i 32 år satte foden på dansk jord.

- Alfred Jensen (farfar), født 22. november 1899. Uddannet tømrer. Gift med Ebba Pauline Voss Augustsen, født 21. september 1901, død 1934 af lungehindebetændelse. De får sammen børnene:
 - Ernst Rolsted Jensen
 - Leif Rolsted Jensen
 - Jytte Jensen
- Erna Jensen. Arbejdede som ung hjemme hos bedste, indtil hun fik arbejde på en stråmåtte fabrik. Ejeren af denne fabrik, Peter, var gift med Bents kones søster. Erna og Peter forelsker sig imidlertid, og Peter lader sig skille fra sin kone og lever herefter sammen med Erna. Dette gav naturligvis en dyb splittelse mellem de to søskende Erna og Bent og hans kone. Stråmåttefabrikken gik godt, der var jo gang i byggeriet i slutningen af trediverne (stråmåtter blev brugt i husbyggeri som armering i væge og lofter før oppudsning), Onkel Peter havde således bil, som den eneste i familien på den tid, en Consul. ”Onkel” Peter dør imidlertid relativ ung, men Erna køre fabrikationen videre. Ved Ernas død, arvede hendes søskende nogle tusind kroner hver, mange penge dengang.
- Dagmar Jensen. Gift med Svend som var tjener, ”ikke af den bedste skuffe”. Dagmar selv arbejdede på en børstefabrik. Deres søn, Svend Åge stak til søs og endte som engelsk soldat under 2. verdenskrig. Han deltog i det store slag i Italien, slaget om Monte Casino, hvor han blev dræbt.
- Bent Jensen, uddannet snedker. Bent overtager den ene af Bedstes grunde, Mosebakkens nr. 4 på 570 m², og bygger i 1934 et rødt murstenshus på 134 m² med 82 m² kælder og første sal. Bent gifter sig herefter med ”tante” Edith, men da Ediths søster havde været gift med ”onkel” Peter, som nu var gift med Erna, var der kold luft mellem de to søskende. Edith havde en søn, Henry, som fulgte med giftermålet.
- Emil Jensen, uddannet karetmager. Han blev senere ansat på Ford’s samlefabrik i Aldersrogade. Hans store passion var travløb og spil, som han dyrkede på det lokale værtshus ”Brøndum”, på Chartenlund travbane, på Amager og i Malmø og undertiden så langt væk som i Stockholm. Emil traf en aftale med sin mor (og søskende?) om at bygge et nyt hus på Harespringet nr. 2. Da grunden her var kraftigt skrånende blev huset bygget i 1½ plan. Husets grundareal er på 116 m². Da huset var færdigt flyttede Bedste ind i et af værelserne og det gamle træhus blev revet ned. Emil giftede sig med den noget yngre Rita og de fik sønnen Emil.

Farfars familie

- Anna Jensen, gift med Frode. Frode var uddannet smed og arbejdede på Hirschsprungs cigarfabrik. Frode var meget musikinteresseret og spillede selv cello.
Fik en datter:
 - Inger
- Lotte Ota Jensen, født ca. 1917. Hun arbejdede hos Carl Holten på Nørrevold, et konfektionsfirma. Gift med Ove. De fik børnene:
 - John
 - Tove, en køn pige som døde ganske ung af kræft.



Emils hus på Harespringet 2 og Bents hus på Mosebakken 2 som det så ud 2010



Ca. 1916

	<i>Peter, 20år?</i>	<i>Harald, 19år?</i>	<i>Alfred, 18år?</i>	<i>Dagmar, 14år?</i>
<i>Erna, 17år</i>	<i>Karen Sofie (Bedste), 40år</i>	<i>Valdemar Ernst, 44år</i>	<i>Bent, 12år?</i>	
<i>Lotte, 2år</i>		<i>Emil, 8år?</i>	<i>Anne, 4år?</i>	

I 1933 boede Bent 29 år, Emil 25 år, Anna 21 år og Lotte 19 år stadig hjemme hos Karen Sofie. Valdemar Ernst var død i januar samme år. I august dør Peters kone, og Peter (36 år) står nu alene med de 3 børn Lise på 10 år, Elinor på 8 år, og Karen-Marie på 1 år. De boede i Aagade 140 2. tv. Dengang kunne en mand imidlertid ikke passe 3 børn og sit arbejde samtidig, så Peter og børnene flyttede hjem til Karen Sofie.

Året efter, i 1934 dør min farmor Ebba Pauline og efterlader min farfar Alfred (35 år) og børnene Ernst (min far på 13 år), Jytte på 11 år og Leif 9 år gammel. Min far bliver sat i pleje hos sin onkel Kurt på Amager, men Alfred og hans to andre børn flytter straks tilbage til sit barndomshjem hos moderen Karen Sofie.

Karen Sofie havde nu 11 børn og børnebørn under sit tag, børn som skulle have mad, tøj der skulle vaskes, lappes og sys, et hus og en stor have der skulle passes, samtidig med at hun i en periode fortsatte med at sy for at få lidt indkomst. Hun syede bl.a. herrebenklæder for en herrebeklædningsforretning i København. Min far cyklede ofte til København med det færdige tøj.



Min far, Ernst Rolsted under interneringen i Næstved, 29. august 1943

Min far skriver selv følgende om hans liv og karriere:

Begge mine forældre stammer fra arbejderfamilier. Min far var tømrer og arbejdede i sine senere år som formand på arbejdspladserne, blandt andet ofte i Grønland. Mor var en dygtig syerske og syede kjoler til et kendt modefirma i København, og jeg husker, at jeg ofte bragte de færdige kjoler ind til firmaet i Københavns centrum. Desværre døde mor kun 33 år gammel i 1934. da var jeg 13 år. Far flyttede da sammen med mine to søskende ind i min farmors hus i Brønshøj, mens jeg flyttede til min morbror på Amager, hvorfra jeg et år senere flyttede videre til min farmor. Her boede jeg i fire år og cyklede til skole som fortsat var Sjællandsgade Skole på Nørrebro. Jeg gik her fire år i mellemkolen og endte med en realeksamen med udmærkelse.

Jeg var dengang meget interesseret i jernbaner og meget betaget af de store damplokomotiver. Måske var jeg også påvirket af den megen omtale af DSB, det var i generaldirektør Knutzens tid. Min farmors bror var ansat på DSB's værksteder i København og spurgte, om jeg kunne tænke mig at komme i lære på værkstedet med henblik på en efterfølgende uddannelse som lokomotivfører. Han introducerede mig for værkstedschefen, som måske fornemmede, at jeg havde evner til noget mere. På det tidspunkt havde jeg netop overstået 4. mellemkoleår. Under alle omstændigheder anbefalede han, at jeg gennemførte realklassen og derefter søgte ind som trafikelev ved DSB. Det råd fulgte jeg heldigvis og året efter blev jeg ansat som trafikelev.

Som nævnt havde DSB i de år stor succes, og generaldirektør Knutzen oprådte ofte i mediernes. Jeg fik dog aldrig lejlighed til selv at møde ham. Der er ingen tvivl om, at Peter Knutzens mange gode initiativer, blandt andet indførelsen af lyntogene, var medvirkende til en forøget popularitet hos befolkningen. Derimod var hans initiativer til reduktion af personalestyrken ikke velset af personalet og dets faglige organisationer. I forbindelse med rationaliseringen havde Knutzen fået støtte af den socialdemokratiske trafikminister Johannes Friis-Skotte, men fagforeningerne protesterede. Friis-Skotte faldt derfor i unåde hos regeringen, og ministerposten blev i stedet besat med Niels Fisker. Han var mere fleksibel og fik løst kravene om besparelser, så de kunne accepteres af fagforeningerne.

De mere organisatoriske, administrative opgaver var dog ikke noget, som jeg selv beskæftigede mig med i elevårene. I første omgang koncentrerede jeg mig om Jernbaneskolen, hvor jeg startede den 1. September 1938 sammen med 60 andre elever i den gamle kaserne i Sølvgade i København. Her terpede vi passagertjeneste, godstjeneste, sikkerhedstjeneste og lærte blandt andet at telegrafere. Det sidste fordi en væsentlig del af kommunikationen navnlig vedrørende godstrafikken dengang foregik pr. telegraf.

Sjællandske stationer.

Derefter kom den praktiske indøvelse i driften. Jeg startede den 13. oktober 1938 i Tølløse, hvor formanden for stationsforstandergruppen i Jernbaneforeningen, Duus, var stationsforstander. Han var absolut af den gamle skole, men var meget opsat på at eleven fik lært noget både teoretisk og i praksis. Da jeg ankom, havde han allerede skaffet mig værelse og pension hos en vognmand i byen hvilket antyder hans gode kontakt med de lokale

indbyggere. Jeg blev også inviteret til te hos fru en i stationsforstanderboligen. En af stationsforstanderens opgaver, som han tog meget højtideligt var hver formiddag at gå en runde på stationsområdet for blandt andet at kontrollere om sporskiftetungerne sluttede tæt til skinnerne. Jeg husker, at han den første gang jeg var med sagde til mig, at jeg skulle gå på hans venstre side. Tølløse var en knudestation på Nordvest banen til Kalundborg, hvor der var forbindelse videre med privatbanen Høng-Tølløse Jernbane.

Opdelingen af ansvaret var delt mellem DSB og privatbanen på den måde, at sikkerhedstjenesten og rangeringen blev foretaget af DSB-personale, mens HTJ's tog var bemanded med privatbanens personale. Jeg var i Tølløse i syv måneder. Det var ikke noget problem for mig, at flytte fra København til provinsen. I ti af mine skoleår holdt jeg sommerferie hos min familie i Aversi, hvor min onkel var sogneradsformand og havde et landbrug, som jeg gik meget op i.

Efter Tølløse blev jeg forflyttet til den noget større station i Slagelse, hvor en anden stovt herre som hed Hannibal, var stationsforstander. Han var også opsat på at sørge for at jeg udover det praktiske fik gennemgået det boglige instruktionsmateriale. Arbejdsopgaverne var stort set de samme som i Tølløse, men togdriften var mere intensiv og kundepotentialet meget større. Også godstrafikken var mere omfattende. Slagelse var en stor station med talrige ansatte på stationen og på det nærliggende maskindepot, som skulle levere trækraften til Slagelsebanen til Dalmose-Næstved og til trafikken på Kalundborgbanen via Hong-Gørlev. Som elev kunne jeg ikke tage ansvaret for sikkerhedstjenesten, men deltog eksempelvis i billet salg og ekspedition af gods. Dog var jeg også nogen tid i kommandoposten, hvor jeg lærte at betjene det nye, meget moderne sikringsanlæg.

Jeg var på Slagelse station i 14 måneder. I tre måneder af perioden var jeg dog udstationeret til Dalmose station, der lå mellem Slagelse og Næstved. Anledningen var den pudsige, at stationsforstanderen i Dalmose var blevet konstateret farveblind, men fra administrationens side havde man besluttet, at han kunne fortsætte sit arbejde med sikkerhedstjenesten, hvis han havde en normalsynet ved sin side under arbejdet, og det blev i en periode altså mig. Elevtiden i Slagelse faldt sammen med den strenge vinter i 1940, hvor isvinteren ikke alene var hård for togtrafikken, men også i særdeleshed for færgetrafikken. Mange togafgange blev aflyst, og i mere end en måned var al sejlads over Storebælt aflyst. Alle de indre farvande, Kattegat og Øresund var også tilfrosne i lang tid. Folk vandrede, cyklede eller kørte med bil over bæltet. Isbådstransport af mennesker og varer fandt også sted. Netop som isvinteren satte ind, var jeg i gang med den obligatoriske månedsgang med passagertog. Da mange passagertog var aflyst, kørte jeg i stedet med godstog mellem blandt andet Slagelse og Kalundborg. Godstogene havde ikke gennemgående bremsesystem og en opbremsning var afhængig af, at nogle af godsvognenes bremsehuse var bemanded, så vognens bremses kunne aktiveres manuelt. Et fløjt betød, at man skulle være parat til at bremse. Når toget skulle bremse, fløjtede lokomotivføreren tre fløjtesignaler. To fløjtesignaler betød, at bremserne skulle løsnes. Jeg havde den ubehagelige oplevelse at sidde i et sådant bremsehus i 25 graders kulde med en lille olielampe som varmekilde. Det var en kold fornøjelse, og det tog noget tid inden man fik varmen, når man havde været med på en sådan tur.

At vintervejre også senere kunne få alvorlige følger for jernbanetrafikken, oplevede jeg igen i isvinteren 1978-79. Jeg holdt jul med familien i vores feriehus på Lolland, og mellem jul og nytår faldt der så store mængder sne, at vi var spærret inde i flere dage. Trafikken på jernbaner og veje var gået i stå mange steder, og det tog nogen tid inden trafikken var normaliseret. Vintervejr med sne og is har altid givet problemer for togtrafikken. I min første tid i stationstjenesten i 1930-40'erne var tilsnening af sporskifterne dog en større gene for trafikken end nu. Sporskifterne måtte renses for sne ved håndkraft ved fejning og skovling. I tidens løb er man gået over til gasopvarmning af sporskiftetungerne og det har betydet, at trafikken er mindre påvirket af snefald end før.

Besættelsestiden

Besættelsen den 9. april 1940 erfarede jeg om morgenen, da jeg var på vej til stationen i Slagelse. På vejen gennem byen mødte jeg en gruppe cyklende, grønklædte soldater, og på stationen fik jeg at vide, at tyske soldater havde besat banegården. I løbet af dagen passerede tyske troppetog også gennem stationen. Det var selvsagt en chokerende oplevelse for mig og kollegerne, men påvirkede dog ikke det daglige arbejde væsentligt lige med det samme. Efter Slagelse blev jeg den 1. september 1940 forflyttet til Måløv station, hvor jeg var i tre måneder, og blandt andet beskæftiget med postekspedition, som dengang var en del af stationens opgaver. Selve besættelsen mærkede jeg dog ikke meget til i det daglige arbejde på stationen i Måløv, som endnu dengang var en mindre landstation på strækningen mod Frederikssund. Men den nærliggende Værløse Flyveplads var besat af tyskerne, og det kunne både høres og ses. En dag så jeg et tysk jagerfly flyve højt til vejrs og pludselig dykke lodret ned, hvorefter det eksploderede i en ildsøjle.

Derefter var jeg på ny på Jernbaneskolen for at gennemgå et såkaldt medhjælperkursus, som sluttede med en bestået medhjælpereksamen. Det betød blandt andet, at jeg kunne tage ansvar for sikkerhedstjenesten på stationerne. I perioden fra april 1941 til slutningen af 1948 gjorde jeg tjeneste på blandt andet Københavns Godsbanegård, Haslev og Køge stationer.

I Haslev traf jeg Niels Eik, som også arbejdede på Haslev Station. Han var medlem af den lokale modstandsgruppe. Gruppen var kommet i besiddelse af en bil med lægeskilt. Den skulle køres fra Ringsted til et gods ved Haslev, hvor den skulle skjules i en lade og være til rådighed for gruppen efter behov. Niels Erik havde ikke kørekort så han bad mig om at køre bilen. Jeg havde dengang kørekort til både personbil, motorcykel og store lastbiler med larvefodder. (fra min militærtjeneste). For en sikkerheds skyld havde jeg min militære pistol med. Den havde jeg fået gemt af vejen, da tyskerne overfaldt os i Holbæk. Heldigvis mødte vi ingen tyskere på vejen.

Køge kom jeg til i oktober 1943, hvor mine arbejdsopgaver vekslede mellem sikkerhedstjenesten, billetsalg og godsvogns kontrol. Kort efter at jeg var kommet til stationen blev jeg kontaktet af en hemmelig kilde i generaldirektoratet og spurgt, om jeg ville påtage mig at holde øje med tyskernes færden i Køge og omegn for at meddele eventuelle aktiviteter til kilden i generaldirektoratet. Specielt var man interesseret i tyskernes bevægelser i Køge Havn og aktiviteterne på Møse Fort som de havde besat. Der var ikke

stationeret tyskere på Køge station, men det skete at der passerede tyske godsvogne med krigsmateriel gennem byen, ligesom der ankom godsvogne lastet med ammunition til Mosede Fort. Senere kunne jeg i vore journaler over godsvognstrafikken se, at Mosede Fort var blevet tømt for ammunition. Foruden observationerne på stationen, cyklede jeg også ud til Mosede og spurgte folk om tyskernes færden, ligesom det i Køge Havn var nemt at følge tyskernes bevægelser med krigsfartøjer. Resultaterne af mine iagttagelser blev sendt i tjenestepostkuverter til kilden i generaldirektoratet.

I Køge badede jeg ofte ved stranden lidt syd for Køge Havn. En dag i 1944 fejlede jeg et spring fra 3 meter vippen og stødte hovedet mod sandbunden. Det lammede min højre arm, men det lykkedes at komme op og konsultere en læge i Vestergade i Køge. Han sendte mig på Køge sygehus hvor jeg lå i 10 dage. Derefter genoptog jeg badning på Søndre Strand.

Men mødet med Køge Sygehus satte sig varige spor i mit liv, for her mødte jeg sygeplejeelev Grethe Petersen som snart blev min forlovede, senere giftemål på Københavns Rådhus, mor til mine to børn og livslang hustru.

Efter tiden i Køge arbejdede jeg som afløser frem til slutningen af 1950 på en lang række stationer på Sjælland. Afløserperioden var afbrudt i nogle måneder af et lederkursus på Jernbaneskolen, som sluttede med en fagprøve med udmærkelse.

I denne tid var jeg indkaldt til militærtjeneste i to perioder. Første gang fra maj 1942, hvor jeg var rekrut i artilleriet, til oktober 1943 der sluttede med kornetuddannelse, hvilket ikke var et frivilligt valg. Den første militærperiode sluttede i realiteten dog allerede den 29. august 1943 med at jeg sammen med de øvrige danske militære folk blev interneret og holdt fanget af tyske soldater i 1½ måned inden vi blev frigivet. I første omgang blev vi interneret i en teltlejr på eksercerpladsen i Holbæk, men senere kom vi til kasernen i Næstved, som tyskerne havde overtaget.

Efter frigivelsen blev jeg sendt til stationen i Køge, hvor jeg også oplevede de sidste dramatiske uger op til den tyske kapitulation i foråret 1945. Fra min kontakt i modstandsbevægelsen fik jeg besked om, at jeg skulle holde mig klar, idet der muligvis ville komme en ladning benzin i en godsvogn, der skulle ekspederes videre til en af stationerne på Øst banen en af dagene omkring månedsskiftet april/maj 1945. Såfremt jeg skulle i aktion ville der blive givet en bestemt meddelelse i kode over den engelske radio fra London. Meningen var at modstandsbevægelsen på Stevns og omkring Køge skulle have tilstrækkeligt brændstof i tilfælde af krigshandlinger i foråret 1945.

Imidlertid fik jeg via en alternativ kode besked over radioen fra London, at aktionen var afblæst, men da var benzinvognen bragt ud på Øst banen. Det var også i den engelske udsendelse, at jeg om aftenen den 4. maj 1945 hørte befrielsesbudskabet, der kom som en enorm lettelse. Endnu i dag ved jeg ikke præcist hvem min overordnede kontaktperson i modstandsbevægelsen var, men jeg kan huske, at jeg kort efter befrielsen blev opsøgt af en mand, der takkede for indsatsen. Det var muligvis min kontaktperson i generaldirektoratet.

Allerede den 6. maj 1945 blev jeg indkaldt til tjeneste i det danske militær, som blev genoprettet umiddelbart efter at besættelsesmagten havde kapituleret. I første omgang skulle jeg møde på Christianshavn Kaserne i København, og jeg fungerede som sekondløjtnant indtil jeg blev hjemsendt i oktober 1945.

Forflyttelse til Sølvgade

Da jeg sluttede min afløserperiode i slutningen af 1950 fik jeg henvendelse fra DSB's generaldirektorat om jeg kunne tænke mig at blive forflyttet til personalekontoret i Sølvgade. Efter nogen betænkning svarede jeg ja tak, og blev ansat der fra den 1. januar 1951. Hermed begyndte mit karriereforløb i administrationen. Min første erfaring var, at der ikke dengang var større forskel i omgangstonen i generaldirektoratet sammenlignet med omgangstonen i stationskontorerne. Man sagde "De" til sine kollegaer og talte i tredje person til sine overordnede. Det ændredes dog senere og efterhånden blev "du"-formen almindelig. Da jeg kom til generaldirektoratet i 1951 var Emil Terkelsen generaldirektør. I 1955 blev han afløst af P. E. N. Skov. I de første år i generaldirektoratet vikarierede jeg af og til som sekretær for Terkelsen. Han var en venlig person, men hans effektivitet er det svært for mig at bedømme. Det var dog ham, som tog initiativet til at slå det daværende personalekontor, lønningskontoret og budgetkontoret sammen i en personaleafdeling med Buus-Pedersen som afdelingschef, og det skal han have ros for. Jeg vikarierede også af og til for Skovs sekretær. Mit indtryk er at Skov ikke var en udviklings eller fornyelsens mand. Det væsentligste for ham på de månedlige distriktscheffsmøder, hvori de to distriktschefer og afdelingscheferne (de senere direktører) deltog, syntes at være besættelse af ledige stillinger af overordnet karakter. Det gik som regel det meste af mødetiden med. Det skal tilføjes, at ansøgere til lederstillinger sædvanligvis havde aflagt besøg forud hos generaldirektøren og personalechefen. Skov var i øvrigt en sparsommelig mand, og eksempelvis gik han ofte ned på gaden og tog linje 10 i stedet for at lade sig køre af sin chauffør i tjenestebilen til bestemmelsesstedet.

Administrationens effektivisering

I perioden 1953-1970 havde jeg talrige hverv som sekretær for, medlem af eller formand for en række udvalg og kommissioner med opgaver af organisationsmæssig art. Jeg kom efterhånden til at arbejde meget tæt sammen med Buus-Pedersen, der i 1953 kom til generaldirektoratet efter at han havde været trafikinspektør i Århus. Buus-Pedersen var den første egentlige chef for den samlede personalestyrke i DSB, der dengang var på ca. 29.000 medarbejdere.

Buus-Pedersen var meget optaget af gennem rationalisering at nedbringe antallet af ansatte, såvel

tjenestemænd som ekstraarbejdere, men han lagde vægt på, at det skete i tæt samarbejde med personalets faglige organisationer. Det resulterede blandt andet i etablering af arbejdsgrupper (de såkaldte støvsugerbander), hvor jeg sammen med personalerepræsentanter på de større arbejdspladser og repræsentanter fra den faglige ledelse gennemgik mulighederne for reducere af medarbejderantallet. I forbindelse med aftalerne om de lokale reduktioner blev der ofte tilbudt løntillæg til de tilbageværende medarbejdere. Resultatet var store personalebesparelser.

Ligeledes ønskede Buus-Pedersen også at styrke kundebetjening og trafikervhervelse og overdrog mig den opgave at udarbejde en håndbog om disse emner. Den udkom i 1955 og blev anvendt på Jernbaneskolen, ligesom den fordeltes på DSB's salgssteder.

I nogle år fra 1958 til 1966 arbejdede jeg i organisationskontoret, som samtidig med at jeg fik stillingen som afdelingschef blev lagt ind under personaleafdelingen. Den blev derefter benævnt personal- og organisationsafdelingen, senere (i 1969) omdøbt til administrationsafdelingen.

I organisationskontoret var man i gang med at gå fra hulkortbehandling af regnskabs- og lønsystemer til at anvende EDB. Det besluttedes i 1962 at anskaffe et IBM 1401-anlæg til udførelse af disse og andre opgaver. Set med nutidens øjne var det et beskedent anlæg med to båndstationer og med en meget lille arbejdshukommelse (ram). Dermed blev DSB den første danske kommercielle virksomhed, der arbejdede med denne teknologi. Målet var, at også andre opgaver skulle overgå til EDB-behandling og efterhånden overflødig gøre hulkortene. I 1969 udskiftedes dette anlæg med et Borrough B3500-anlæg med betydelig større kapacitet. Det blev placeret i Godsterminalen på Kalvebod Brygge, hvor det skulle behandle statistik vedrørende billelsalg, data fra vognladningsforsendelser, tograpperter, sygestatistik og andre opgaver som hidtil var blevet udført af I/S Datacentralen. Der var i det hele taget en rivende udvikling i disse år for at udnytte og implementere den nye teknologi på de områder, hvor den kunne anvendes. I 1964 havde vi således taget et nyt Edb-anlæg, leveret af Siemens, i brug til udførelse af bilpladsreservering på Halskov-Knudshoved-overfarten, der i de år oplevede en kraftig stigning i antallet af overførte biler som følge af velstandsstigningen og dermed det øgede antal personbiler. Hidtil var reserveringen blevet udført af et relæbaseret anlæg, men med det nye anlæg kunne reserveringen foretages af fjernskrivere på de større stationer i op til to måneder før rejsen. Et andet område vi satsede på var DSB's mange reservedelslagre og administreringen heraf, der var spredt ud i den komplicerede organisation. Jeg fik den opgave sammen med professor Vagn Madsen fra Århus Universitet at udarbejde en model for DSB-styring af disse lagre og deres regnskaber. Under dette arbejde blev jeg klar over, at det var en forudsætning for omlægning til EDB-styring, at den spredte lagerorganisation blev forenklet og centralt styret, eventuelt af DSB's handelsafdeling. Professoren, som forud havde udarbejdet et nyt regnskabssystem for DSB, var enig i forenklingen af lagerorganisationen og omlægning til EDB-lagerstyring. En teoretisk samleplan blev udarbejdet som grundlag for det videre arbejde med opgaven. Samleplanen blev gengivet og nærmere beskrevet i Vagn Madsens bog "Virksomhedsledelsens problemer i organisatorisk betydning", der udkom i 1964.

Samarbejdet med professoren førte til, at jeg i 1960 fik lejlighed til at deltage i en to måneders studierejse i USA. Vagn Madsen var selv forhindret i at deltage, men havde fået Buus-Pedersens accept til at jeg deltog. Studierejsen var arrangeret af OEEC - i dag kendt som OECD - og havde som hovedformål at besøge en lang række virksomheder og få indblik i anvendelse af EDB i disse virksomheder. Resultatet blev samlet i en OEEC-rapport "I.D.P. and computers", der blev udgivet i 1961. Hovedkonklusionen var, at udviklingen og anvendelse af EDB i USA var lang forud for brugen af EDB i Europa. Det var naturligt og stærkt incitament til at udvide brugen af EDB i Europa.

Studierejsen gav mig også lejlighed til at få et indtryk af udviklingen af containertrafik i USA med jernbaner og lastbiler. Det fik jeg gavn af, da jeg fik bestyrelsesopgaver i de to

europæiske jernbaneselskaber Intercontainer og Interfrigo, som DSB havde anpart i. Udviklingen af containertransport i DSB-regi kom først rigtigt i gang i slutningen af 1960'erne og medførte, at der efterhånden blev etableret kombi-terminaler til at klare lastning og losning af godsvoгне.

Kombitransporterne udførtes i samarbejde mellem DSB, Danske Vognmænd, Dansk Speditørforening og A/S Kombi Dan.

Strukturudvalget

Da jeg tiltrådte som afdelingschef i begyndelsen af 1966 blev organisationskontoret lagt under personalechefen, og afdelingen blev benævnt personal- og organisationsafdelingen. Det var en større afdeling, som tog sig af mange interne opgaver. Personalekontoret beskæftigede sig blandt andet med personaleuddannelse og stod for Jernbaneskolen, behandlede personalesygesager og disciplinærsager. Lønningskontoret tog sig af lønforhold og varetog også forberedende drøftelser med de faglige organisationer om løn- og arbejdsforhold. Udbetaling af lønninger og pensioner var også lønning kontorets opgave. Budgetkontoret tog sig af budgetsager og juridiske sager. Ved tiltrædelsen som afdelingschef blev jeg samtidig overdraget hvervet som formand for Statsbanepersonalets Sygekasses bestyrelse. Det var en sygekasse stiftet af de faglige organisationer. Sygekassens kontor blev huset i generaldirektoratet i Sølvgade og arbejdede tæt sammen med personalekontoret. Sygekassen havde aftaler rundt om i landet med læger (benævnt jernbanelæger), hvor sygekassens medlemmer kunne blive undersøgt og behandlet efter behov. Sygekassen blev senere nedlagt som følge af den nye sygesikringslovgivning.

Under mit arbejde som sekretær, medlem af eller formand for de mange arbejdsgrupper gennem 1950-60'erne havde jeg flet den opfattelse, at DSB's organisation i det hele taget var alt for kompliceret og havde for mange mellemlid fra top til bund. Jeg havde drøftet det med generaldirektør P. E. N. Skov, efter at jeg havde overtaget stillingen som personalechef for virksomheden. Skov var ikke særlig ivrig efter at gå i gang med større strukturændringer, ligesom han var meget tilbageholdende, da jeg på et direktionsmøde foreslog, at DSB ændrede køreplanerne for passagertogene og ligesom i Holland gik over til timedriftsprincippet. Skov svarede, at så længe han var generaldirektør skulle der ikke køre "tomme tog". Først efter generaldirektørskiftet blev spørgsmålet om timedrift taget op og resulterede i gennemførelsen af K74-køreplanerne, der i princippet var baseret på timedrift. Efter Skov's tøven havde jeg imidlertid faet lejlighed til at drøfte muligheden for organisationsforenklinger med trafikminister Svend Horn. Han drøftede sagen med Skov med det resultat, at der i 1967 blev nedsat et udvalg benævnt Strukturudvalget, som jeg deltog i, med den opgave at undersøge mulighederne for forenkling af organisationen og fremsætte forslag herom.

Resultatet af arbejdet blev fjernelse af mange mellemlid og dermed en betydelig forenkling af organisationsstrukturen. Ikke mindst nedlægningen af de to distriktsledelser i henholdsvis København og Århus bidrog hertil

Allerede omkring 1960 blev fjernstyring af sikringsanlæggene på Fyn taget i brug. Det samme skete gradvist på andre strækninger, herunder S-banerne i Københavnsområdet. Det betød centralisering af togdriftens ledelse og dermed fjernstyring af togdriften. Dette måtte efterhånden medføre reduktion af bemanningen på mange stationer, og dermed ændring af stationernes status. Det ville også kræve en ændring af en del af personalets uddannelse og

opgaver Strukturudvalget barslede blandt andet med forslag om at samle ledelsen af stationerne i 19 områder med hver sin områdechef til at overvåge de tilbageværende opgaver på stationerne. Disse foranstaltninger medførte at stationsforstanderbegrebet efterhånden bortfaldt, og at trafikassistentgruppen "smeltede sammen" med kontorassistentgruppen. Det betød også, at en del ansatte måtte omskoles så de blev rustede til at klare nye arbejdsopgaver.

Banevedligeholdelsens struktur blev behandlet i særskilte underudvalg, der var blevet nedsat allerede i 1965. Resultatet var et forslag om en kraftig nedskæring af banekolonnerne fra ca. 340 til 80. Samtidig blev overbanemesterstrækningerne foreslået nedlagt, og de 15 banesektioner foreslået reduceret til seks baneområder.

Et værkstedsudvalg nedsat i 1966 foreslog omlægninger både i maskinafdelingens værksteder og maskindepoter. Sigtet var rationalisering ved sammenlægning af værksteder og reduktion i antallet af maskinværksteder.

I 1968 nedsattes et sidebaneudvalg, som jeg blev formand for. Passagertallene og godstrafikken på en række sidebaner var faldet så meget, at det måtte overvejes, om disse strækninger burde nedlægges. Udvalgets undersøgelser viste, at de ni mindst benyttede af sidebanerne ikke under de daværende forhold kunne gøres rentable og de blev derfor foreslået nedlagt. Også nogle meget lidt benyttede stationer og holdepladser på andre strækninger blev foreslået nedlagt. De fleste af disse ændringer blev godkendt af Folketinget.

Signal tjenestens struktur blev gennemgået af et udvalg nedsat i 1969. Det foreslog blandt andet reduktion af antallet af signalformandsstrækninger ved sammenlægning af nogle af disse strækninger.

Perioden fra omkring 1953 til 1970 var som det fremgår stærkt præget af rationalisering, organisationsfornyelser og moderniseringer inden for de områder jeg havde ansvaret for. Resultatet heraf og af mange andre initiativer i denne periode var, at den samlede personalestyrke ved DSB faldt fra 29.000 medarbejdere i 1953 til 23.500 i 1970. Målet var yderligere at mindske personalestyrken til 20.000 og grundlaget for at nå dette var lagt. På et tidspunkt blev jeg også involveret i tog-til-tiden-kampagnen på et tidspunkt hvor vi var stærkt plaget af togforsinkelser, ikke mindst på den sjællandske kystbane. Det var, så vidt jeg husker, i 1960'erne, hvor der i stedet for lokomotivflytning fra den ene ende til den anden på ankomststationen, blev indført styrevognsdrift. Fra styrevognen skulle man dirigere diesellokomotivets driftsfunktioner. Desværre svigtede systemet ofte og skabte forsinkelser, fordi man så måtte bruge tid på, at køre lokomotivet til den anden ende af toget. Men der var også andre forsinkelsesarbaser, så jeg etablerede en arbejdsgruppe der skulle følge sagen op, og udarbejde et statistiksistem, så man fik styr på forsinkelsernes system og omfang. Det lykkedes os gennem dette analysearbejde, at finde frem til de kritiske punkter og derefter fik sat fokus på at få løst problemet, så togene atter kunne køre til tiden.

Internationale møder

I 1972 blev jeg bedt om at overtage ledelsen af Trafikafdelingen. Det gik jeg med til, men da jeg på det tidspunkt midlertidigt også varetog den kommercielle afdeling, var det min betingelse, at personalefunktionen blev udskilt og fik ny leder. Min afdeling blev derefter benævnt "Drifts- og Administrationsafdelingen", og igen på et senere tidspunkt omdøbt til "Afsætnings- og Produktionsafdelingen".

De opgaver jeg havde i generaldirektoratet og i særlig grad i tiden som leder medførte, at jeg meget ofte måtte forlade kontorstolen for at deltage i internationale møder i UIC's kommissioner og varetage DSB's medlemsskab i Interfrigos og Intercontainer's bestyrelser. Et emne som jeg ofte tog op var om det ikke ville være hensigtsmæssigt at slå de to selskaber sammen i et selskab. Det tog jeg op endnu en gang i de sidste møder jeg deltog i. Om det var derfor kan jeg ikke sige, men ikke så længe efter blev de forenet i et selskab. Møder som formand for fællesgruppen med det daværende DDR om trafikken over Gedser-Warnemünde krævede en del rejser til DDR. Et af diskussionsemnerne var spørgsmålet om en ny færge. Den eksisterende færge havde kun indgang fra den ene ende, hvilket var et problem for biltrafikken. Specielt for lastbiler, som måtte bakke baglæns ind. Tyskerne kom med et forslag om en ny færge med ind- og udgang i begge ender, men de trak senere forslaget tilbage formentlig på grund af kapitalmangel.

Megen tid gik også med personalemøder med de faglige organisationer forskellige steder i Danmark, ofte med foredrag fra min side. Lejlighedsvis aflagde jeg besøg på DSB's stationer på rejser rundt om i landet. Disse besøg omfattede også andre arbejdspladser som for eksempel rutebilstationer, værksteder, remiseanlæg og færges. Det kunne også være som ledsager ved besøg fra udlandet som eksempelvis Kinas udenrigsminister (Huang Hua) eller Botswanas præsident (hans navn husker jeg ikke, men derimod at han korreksede mig, da jeg under frokosten i en kort tale udtalte hans navn forkert). Det skete ikke sjældent, at jeg vikarierede for generaldirektøren, blandt andet en gang ved et generaldirektørmøde i Paris. Den svenske og den vesttyske generaldirektør havde ved dette møde rottet sig sammen for at beklage sig over, at iværksættelsen af den nye godsfærgerute Helsingborg-Københavns Frihavn blev forsinket. Det var en lidt prekær situation, men jeg var selvfølgelig forberedt hjemmefra. Godsrueten kom i gang, men blev lukket, da Øresundsbroen overtog godstrafikken mellem Sverige og kontinentet.

Nye udfordringer

Aldersgrænsen var 70 år, men allerede næsten et år før, havde jeg meddelt generaldirektør Ole Andresen, at jeg agtede at gå af, når jeg fyldte 65 år. Jeg fik da et tilbud om på freelancebasis, at arbejde som rådgiver, bl.a. for DSB's egen rådgivningssektion for udenlandske jernbaner med trafikproblemer. Til det formål etablerede jeg et anpartsselskab, så jeg ikke som statspensionist var begrænset i indtægtsmæssigt henseende. I syv år havde jeg blandt andet opgaver for DB (Deutsche Bundesbahn), for portugisiske jernbaner og for det camerounske jernbaneselskab i Afrika.

Da jeg i 1930'erne søgte ind til DSB, tænkte jeg ikke på, at det skulle være en livsstilling og slet ikke på, at det først og fremmest ville blive et job med administrative opgaver. Da jeg forlod DSB i 1986 var det et trafikforetagende, som var stærkt forandret siden jeg begyndte i 1938. Trafikken var udviklet voldsomt, organisationen var stærkt rationaliseret og omgangstonen var mere lige til. Men de største forandringer er jo sket, efter jeg forlod DSB. DSB er i dag kun et lille passagerbefordringsselskab, som kører på statens skinner og med en teknisk styring, vedligeholdelse, som varetages af et andet selskab.

Jernbanemuseet i Odense

Til slut nogle bemærkninger om Jernbanemuseet, som sorterede under personal- og organisationsafdelingen, da jeg overtog ledelsen af denne. Det var et beskedent museum beliggende på 5. sal i Sølvgade. Museet havde derudover en stor samling af gammelt materiel (lokomotiver, personvognsmateriel, godsvognsmateriel, sikringsanlæg m m.) som var opmagasineret i ubrugte remiseanlæg og værksteder, hvor de ikke var umiddelbart tilgængelige for publikum. Jeg tog derfor initiativet til at undersøge forskellige muligheder for at flytte museet til et sted hvor både modelmateriellet og de andre udstillede genstande fra Sølvgade og lokomotiv- og godsvognsmateriellet kunne være tilgængeligt for publikum. Valget faldt på den tidligere lokomotivremise i Odense, som havde tilhørt de nedlagte fynske privatbaner. DSB's baneafdeling brugte enkelte af sporene til arbejdsmateriel, men kunne frigøre så meget sporplads at det var tilstrækkeligt til at etablere et jernbanemuseum, hvor både små og store genstande kunne vises frem.

Dertil kom en del sporanlæg omkring remisen. Jeg forhandlede med Odense Kommunalbestyrelse, som var meget interesseret, positiv indstillet og påtog sig en del omkostninger til vej- og parkeringsanlæg m.v. Der blev nedsat en bestyrelse med mig som formand. Det nye museum blev indviet den 17. april 1975 og viste sig at blive en stor succes. Museet fik senere mulighed for at disponere over hele remiseanlægget og et større sporanlæg, og den 17. april 1988 kunne Jernbanemuseet slå sine porte op til en ny æra i museets historie.

Min Mors familie

Mine oldeforældre og deres børn



*Karen Sophie Hansen og Jens Andreas Christensen med deres 6 døtre i dyrehaven 1907
Stående fra venstre mod højre: Nickoline Marie og Bernhardine Margrethe.
Siddende: Louise Augusta, Maria Kristine, Inga Elisabeth og mormor Augusta Rasmine*

Albert Olsen Petersen, min morfar:

Min morfar blev født den 12 marts 1891 i København og blev døbt Albert og havde formodentlig efternavnet Olsen efter sin far. Albert blev imidlertid bortadopteret til familien Petersen. Albert var temmelig tavs om sin barndom, men antydninger peger på at denne ikke var lykkelig. Min mor havde en erindring om at adoptivforældrene var dårligt stille. Som barn besøgte hun dem én gang sammen med sin far i adoptivforældrenes kælderlejlighed. Min morfar immigrerede USA i 1912, som 21. årig. Her ernærede han sig som butler i én eller flere velbjærgede familier.



Albert Olsen Petersen, N. Y. 1913

Albert har flere billeder i sit album som er markeret med "Ziglers Place, Norton, Connecticut. Det kan tolkes som Albert tjente hos familien Zigler og fulgte dem til deres sommer-sted, eller Zigler var en familie de besøgte i Connecticut. Det sidste er nok mest sandsynligt.



Albert Petersen, nr. 2 fra venter, på Ziglers Place, Norton, Connecticut

Albert mødte min mormor Augusta Rasmine Christensen på ”Ziglers Place”. Nedenstående billede er måske det første møde mellem min mormor og min morfar. Nederst på billedet har Albert skrevet: ”The girl at the right is a smile”. Og det er den lille pige hvorom han har slået sin højre arm fast han mener (til venstre på billedet).



Fra venstre mod højre: Augusta (Gusta), Albert, og?, på stranden Ziglers Place

Farfars familie

Min mormor bliver gravid, og da det blev mere og mere klart at USA måtte gå ind i krigen som havde raset siden 1914 ser fremtiden temmelig dystert ud for det unge par. Det er klart at Gusta, som i april 1917 er i 5. måned ikke kan beholde sit job og uden noget socialt sikkerhedsnet, som der ikke var dengang i USA, er hun tvungen til at rejse hjem til Danmark.

Augusta og Albert gifter sig borgerligt på Manhattan mandag den 2. april 1917 og 4 dage herefter, den 6. april 1917 erklærer USA krig mod Tyskland. Nu rejser Augusta hjem til sine forældre, måske med et af de sidste civile skibe til Europa. Sejladserne har været farefulde for fra februar 1917 satte Tyskland mere end 100 ubåde ind mod al civil skibsfart i Nordatlanten. Augusta når dog sikkert til København, hvor hun den 19. august 1917 føder min mor i sine forældres lejlighed i Havnegade.

Albert bliver i USA. Han har jo ikke noget at vende tilbage til, og han er jo i job. Jeg gætter på at Augusta og Albert har aftalt at lade verdenskrigen passere og så se på mulighederne for en genforening herefter.

Den 7. december 1917 erklærer USA krig mod Østrig – Ungarn, og US-Army har brug for flere soldater. 3 måneder herefter, den 26. marts 1918 melder Albert sig som frivillig soldat på det lokale hvervekontor på hjørnet af Broadway & 68th Street. Den 5. april 1918 kl 8:00 møder Albert samme sted, og han er nu soldat i den Amerikanske hær. Albert overføres til en kombineret militær træningslejr og udskibningssted ved Hudsonfloden kaldet Weehausen. Herfra overføres han til fronten i Europa.



Family in Weehausen

Weehausen, Hudsonfloden, USA, April 1918

Albert til højre i billedet. Måske familien han var ansat hos og måske deres søn i midten

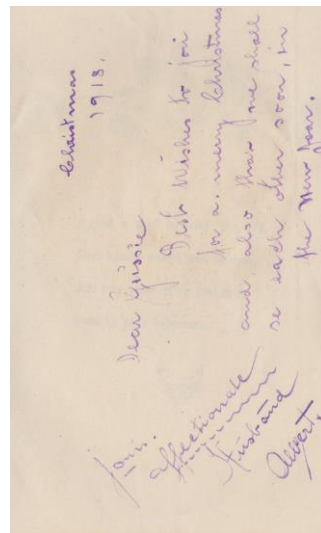
Farfars familie

Vi har meget få beretninger fra Albert fra hans krigsdeltagelse i Europa. Så vidt vides var han oppasser og chauffør for en højtstående Officer, men han har også haft nærkendskab til skyttegravene og deres gru. Han så sine soldater kammerater dø af koldbrand i ben og fødder, og han brugte det som skræmmebillede overfor mig som barn når han så at jeg ikke pudsede mine sko ordentlig. ”Hvis du ikke lære at pudse dine sko, så vil det gå dig ilde”. Det var først langt senere det gik op for mig hvad han mente.

Albert var med i den store Somme offensiv II i Frankrig i november 1918 og i Flandern ved Ypres – Lys.



Verdenskrigen sluttede 11 november 1918, men ved juletid er Albert stadig i tjenestet i Frankrig eller Belgien hvilket nedenstående julehilsen vidner om:



Farfars familie

Albert vender tilbage til København i løbet af 1919 hvor han blev genforenet med sin "Gusta" og hvor han så sin nu 2 årige datter Grethe for første gang. Selvom Grethe ikke var tilfreds med ankomsten af denne "fremmede" mand i sit hjem forblev familien fra da af samlet i Danmark

Albert fik ved hjemkomsten arbejde i sin svigerfars herreekviperingsforretning i lagkagehuset på Nørre Voldgade i København.



Albert til højre foran forretningen i lagkagehuset på Nørre Voldgade.

Maria Kirstine Christensen, min mors moster:



Maria Kirstine er født 2. februar 1889 som 2. datter af mine oldeforældre Jens Andreas Christensen og Karen Sophie.

Maria blev ansat som sekretær på Cloätta fabrikker i København.

Den 16. Februar 1924 gifter Maria sig med ejeren af Cloätta fabrikken, Fritz Cloätta. De bor herefter meget herskabeligt i Stockholmsgade, men de får aldrig børn sammen.

Farfars familie

Fritz Bernhard Cloätta var født i Svejts og blev svejtsisk konsul i København. Fritz havde et ægteskab tilbage i Svejts bag sig hvorfra han havde 4 børn, en søn som blev i Svejts, Ilse Marguerite Cloätta, Dorit Grethe C. og Anne Lise C. Anne Lise blev for det meste kaldt Nitte.

Det var Fritz far som førte familien Cloätta til norden, hvor han anlagde chokoladefabrikker i København og i Sverige. Ved faderens død overtager Fritz fabrikken i København og en søster til Fritz kører fabrikken i Sverige videre.

Fritzs søn, som forblev i Svejts, blev senere direktør for Svejts Radiofoni. Ilse Marguritte blev fransk gift og boede i Paris. Dorit Grethe havde psykiske problemer og endte sine dage på Vordingborg psykiatriske hospital. Anne Lise (Nitte), var mors bedste veninde som barn, som ung og indtil Nittes tidlige død.

Nitte blev sendt på skole i Svejts, hvor mor besøgte hende et par gange. I det hele taget kom mor meget i Cloeätta hjemmet, både i Stockholmsgade og i sommerhuset i Donse. Dette havde Fritz, eller faderen ladet bygge, i bedste svejtsisk bjælkehusstil med græstag. Mor yndede at fortælle hvilken fryd det var at blive hentet uden for den franske skole af privatchauffør, når de skulle på landet i Donse.

Cloeätta frabrikken i København gik fallit under 30-ernes depression, og familien måtte indstille sig på mindre kår. De flyttede til Strandboulevarden, i en mindre, men stadig herskabelig lejlighed. Fritz beholdte sin malerisamling og andre værdifulde genstande, bl.a. en violin "lavet efter Stradivarius" recept. Denne violin forærede Fritz senere til far, da han var begyndt at spille. Fritz og Maria kom personligt, med tog til Køge, hvor de overdrog violinen i fars varetægt under en frokost som de gav på Hotel Prinsen.

Denne violin er pt. udlånt til Jørn Treholt tidligere DR medarbejder, som har fået lov at varetage violinen så længe han anvender den.

Vi har flere af Cloättas kunstgenstande i familien, bl.a. Rubens "Engle skitse",

Fritz yngste datter Nitte gifter sig med Tage Perch Nielsen som har en mindre malt fabrik i Trørød. De får to børn, hvoraf den ene bliver amtmand på Lolland.